

Museum og pottemageri

Møde med Niels Nielsen ...

Af Keld Dalsgaard Larsen

Minde

Røst fra graven? Genfærd og gengangeri? Nej, nej! Sådan var det ikke. Sådan kan det ikke være. I vor tid. Alligevel var pottemager Niels Nielsen (1879-1973) sært nærværende i forbindelse med udstillingen SKABT AF LER i 2018. Nærmest lidt påtrængende, endskønt Niels Nielsen i levende live var såre beskeden og tilbageholdende. Under arbejdet var nærværet af Niels Nielsen med til at få tingene til at falde på plads. Giv en ny og bedre forståelse af museets arbejde gennem årtier med egnens pottemageri. Historien kunne bedre forstås og fortælles ved at inddrage den afdøde pottemager på Frederiksberggade. Hans genvakte minde måtte resultere i denne artikel. Om pottemageri, museum og Niels Nielsen.

Museum og pottemageri

Museum Silkeborg har siden sin spæde start som Silkeborg Museum i 1904 indsamlet lertøj. Masser af lertøj. Årets udstilling SKABT AF LER var et demonstrativt vidnesbyrd på museets enorme samling af lertøj. Fra magasinerne blev hentet hundredvis og atter hundredvis af lertøj frem. Lertøj fra bondestenalderen og frem til i dag. Lertøj som var skabt, brugt eller indsamlet på Silkeborgegnen. Oldtidens keramik, middelalderens



keramik, de sorte jdepotter og de røde potter kom frem i lyset og gav i al deres umiddelbare vælde et indblik i denne museets kulturhistoriske skat. Og samtidigt et indtryk af lertøjets enorme betydning for den menneskelige civilisation.

Klædefabrikant Chr. Hammer (1827-1907) forærede sin private samling – af oldsager og andre historiske genstande – til den nyudnævnte købstad Silkeborg i år 1900. Betingelsen var, at Silkeborg Kommune etablerede et museum, hvori samlingen kunne indgå. Silkeborg Museum åbnede i 1904 – med Hammers Samling som fundament. Blandt genstandene var mange gravurner fra bronzalderen. På udstillingen SKABT AF LER blev Hammers indsamlede gravurner igen tilgængelige for publikum. Var de smukke? Var de nyttige? Var det hverdagsting som ved dødsfald i al hast var blevet brugt til gravurne?

Triumviratet i Drewsens sofa med hver en karakteristisk genstand. Fra venstre Peder Nielsen med en barselspotte, K.G. Kristiansen med pengekasen og Holger Hansen med en oldtidskrukke.

Peder Nielsen med en barselspotte ved museets lertøjsudstilling. På hylderne skimtes fotografier af såvel Niels Nielsen (øverst) som Knud Jensen (nederst)



Spørgsmålene kunne være mange. Svarene mere svævende. Men indtryk gjorde de i al deres tavse udtryk.

Silkeborg Museum levede et tilbagetrukket liv frem til først i 1950'erne. I lange perioder var museet ligefrem pakket væk til bedre tider. Men i 1953 skulle det afgørende slag for Silkeborg Museum tages. Museumsforeningens arbejdsudvalg – det såkaldte triumvirat – bestående af Peder Nielsen (1893-1975), Holger Hansen (1891-1967) og K.G. Kristiansen (1884-1968) arbejdede målrettet på at åbne Silkeborg Museum i den vestre

halvdel af Silkeborg Hovedgård. I dette arbejde fik de uventet hjælp fra kunstneren Asger Jorn (1914-1973).

Triumviratet og Asger Jorn var dybt historisk interesseret, og en fælles tilgang til det fortidige var folkekunsten. Folkekunst er et noget vidtløftigt begreb, men det handler blandt andet om en forbundethed mellem det fortidige, nutidige og fremtidige. Et ønske om og følelse af en historisk forbundethed. Og det lokale pottemageri kunne være eksponenten for en sådan forbindelse mellem fortid og nutid.



Museets lertøj af Niels Nielsen på udstillingen SKABT AF LER.

Triumviratet var engageret i at få dokumenteret og formidlet det lokale pottemageri – såvel oldtidens keramik fra arkæologiske udgravninger som Sorring-traditionen. Holger Hansen stod for arbejdet med oldtidens keramik, mens Peder Nielsen tog sig af det historiske lertøj og heriblandt ikke mindst ”de røde potter fra Sorring”.

Sorring og Toustrup var Danmarks pottemageregn hvad angår de ”røde potter” – de blyglaserede potter – i tidsrummet ca. 1830-1950. Ca. 30-45 pottemagere producerede i årene ca. 1830-1901 hvert år mellem 200.000 og 400.000 stykker lertøj. Potkørere sørgede for distributionen rundt om i Jylland.

Sorringtraditionen var ved at sygne hen i 1940’erne og 1950’erne – og af samme årsag fandt mange museumsfolk det vigtigt at få den dokumenteret. Heriblandt triumviratet i Silkeborg.

Asger Jorn havde en dobbelt interesse i det lokale pottemageri. Dels som folkekunst og dels som kunstnerisk inspirationskilde. Asger Jorn var

ved en skillevej som kunstner, og inddragelsen af det lokale pottemageri kan anskues som en simpel nødvendighed for, at Asger Jorn kunstnerisk kunne komme videre. Asger Jorn fik her tre afsæt: Silkeborg Museum ved triumviratet, pottemager Niels Nielsen på Frederiksberggade og pottemager Knud Jensen i Sorring.

Triumviratet og Asger Jorn havde et inspirerende samarbejde i 1952-53. Og fotografmester Johannes Jensen (1902-1984) indgik til stadighed i dette umage interessefællesskab. Silkeborg Kommune stillede som betingelse for sin fulde støtte til Silkeborg Museum, at museumsforeningen iværksatte en større pengeindsamling. Museumsforeningen påtog sig opgaven, og Asger Jorn bidrog med en plakate. Motivet var det såkaldte vingemotiv, en yndet pottemagerdekoration såvel på Silkeborgegnen som andre steder.

Asger Jorn genoptog også besøgene hos pottemager Niels Nielsen. Asger Jorn havde her eksperimenteret i ler på værkstedet i 1933. Nu gik turen igen til den gamle læremester. For at lære, hente inspiration, eksperimentere og indsamle lertøj.

Peder Nielsen tog med glæde mod Asger Jorns indsamlede lertøj fra Niels Nielsen, og ved registreringen af et fad (1953/082) er noteret følgende:

”Købt 1953 af pottemager Niels Nielsen, Frederiksberggade, Silkeborg. Museet erhvervede adskillige stykker lertøj for kr. 50. Jorn fandt de forskellige stykker frem”. Ud over dette indkøb fremgår det af registreringskortene, at Niels Nielsen løbende forærede museet lertøj i 1953. Under arbejdet med udstillingen SKABT AF LER fandt jeg for alvor ud af, hvor betydningsfuld Asger Jorn og Niels Nielsen var for grundlæggelsen af museets store samling af historisk lertøj.



Asger Jorns indsamlingsplakat i 1953 til fordel for det kommende Silkeborg Museum .

Asger Jorn på besøg på Frederiksberggade. Tv. ses den gamle pottemager Niels Nielsen og de tre sønner, Villy, Tage og Henry. Th. Asger Jorn med barnevognen fuld af lertøj på vej fra pottemageriet.



Niels Nielsen og Jorn

Niels Nielsen er en af historiens anonyme ”almindelige mennesker”. Folk som folk er flest. På godt og ondt. Asger Jorn fylder derimod meget. På godt og ondt. Asger Jorn kan godt fremstå som den store ”ener”. Måske ligefrem som et geni. Men Asger Jorn var i hele sit liv afhængig af almindeligt menneskelig nærvær. Hele tiden draget af det ”almindelige” for derved at kunne skabe det ”ualmindelige”. Der er en dobbelthed i al Jorns væsen. Hvis man udelukkende fokuserer på det ”ualmindelige” ved Jorn fortønes det alment menneskelige i Jorns hektiske skaben.

Asger Jorn skrev i 1953 en fremragende artikel, ”Indtryk af Silkeborgens pottemageri” (i Dansk Kunsthåndværk nr. 1 1954). Heri omtales Niels Nielsen:

”Første gang, jeg besøgte pottemager Niels Nielsen i Silkeborg, var i 1933, da jeg skulle have brændt nogle lerfigurer. Atmosfæren i det lille baggårdsværksted føltes så inciterende, at jeg en tid morede mig med her at lave en del fade, krukker og bægre, som Nielsen drejede efter mine tegninger, og som blev begittet med farver, som vi i fællesskab eksperimenterede os frem til”.

Asger Jorn søgte i 1952-53 tilbage til værkstedet på Frederiksberggade, da han fandt den kunstneriske keramik for eksklusiv. Det skulle i forbindelse med folket og historien, med det praktiske håndværk:

”Dette håndværk udføres på Silkeborgegnen den dag i dag på den mest elementære måde, og netop de enkle traditioner i almuertøjet interesserede mig. Derfor opsøgte jeg igen, efter tyve års

forløb, dette lille værksted hos pottemageren i Silkeborg. Her synes tiden at være løbet hen uden at noget var forandret. ... Holder man af håndværket, da vil man sikkert have oplevet adskillige gange at træffe store, men værdige og beskedne personligheder i små værksteder. Sådan virker Nielsen altid på mig, lidt gådefuld med humor i øjnene, et svagt ironisk drag ved munden og en tøvende styrke i stemmens lidt sprøde klang, en fattig mand, der (et) langt liv har kæmpet for at holde nøden fra døren i en tid, hvor industrialiseringen år for år har accelereret tempoet, en rig mand, der har fostret sine tolv børn og endda har haft tid til at udnytte sin kunstneriske fantasi i det stof, hvori han arbejdede, at udtrykke sine længsler efter skønhed. Egentlig en harmonisk og lykkelig tilværelse ... Niels Nielsen er uhyre tilbageholdende, når det drejer sig om personlige data. Det er som om anonymiteten her er udtryk for en personlig værdighed, vi i vor tid har svært ved at forstå. Denne anonymitet strækker sig endog ind i arbejdet, som aldrig før har været signeret eller stemplet ... ”.

I alle henseender et smukt minde over Niels Nielsen. Her udtrykkes Asger Jorns fulde respekt for Niels Nielsen og en anerkendelse af det almindelige livs kvaliteter. Harmonisk og lykkeligt kan det være. Lad så være, at Asger Jorn er forkert på den med hensyn til børnetallet: Niels og Martine Nielsen fik 11 børn, og sammen opforstrede de 10 børn i hjemmet på Frederiksberggade, da det ene barn, Aase, døde som spæd.

Hvorfor fuldbyrdede Asger Jorn ikke sine keramiske eksperimenter på værkstedet i Frederiksberggade? Hvorfor søgte han mod Sorring til Knud Jensen? Asger Jorn hævder i artiklen, at det skyldtes, at



Asger Jorns askebægere 1953 – skabt sammen med Niels Nielsen. Asger Jorn havde håbet på at kunne sælge disse askebægere som souvenirs – men uden succes.

Niels Nielsen var blevet for gammel, og de tre sønner manglede den fornødne erfaring. Det lyder ikke troværdigt. De tre sønner – Villy (f. 1914), Tage (f. 1917) og Henry (f. 1919) – havde i 1953 overtaget værkstedet på Frederiksberggade. Tre fagudlærte pottemagere med ca. 15-25 års erfaring! Måske var årsagen en anden og langt mere prosaisk: Penge.

I en samtale med Niels Nielsens svigerdatter – Tage Nielsens hustru – Rigmor Nielsen (f. 1920-2019) fremgik det, at der i familien var en anden forklaring: Asger Jorn var ivrig nok efter at modtage hjælp og lertøj – men det kneb derimod gevaldigt med at betale de penge, man var stillet i udsigt. Og da familien Nielsen satte Jorn stolen for døren og krævede en økonomisk betaling, reagerede Asger Jorn ved at søge mod Sorring. Sådan ansues historien i hvert fald fra Frederiksberggade. Og den kan meget tænkelig være rigtig! Umiddelbart ville det have været langt nemmere for Asger Jorn at færdiggøre sit keramiske virke i Silkeborg i stedet for hver dag at skulle tage rutebilen til Sorring. Sådan skulle det altså ikke være.

Niels Nielsen og familien

Niels Nielsen fik et langt liv og nåede at blive gift,



Skål skabt af Niels Nielsen, udvalgt af Asger Jorn og købt af Silkeborg Museum i 1953.

få børn, børnebørn, oldebørn og tipoldebarn/børn. Et langt og nøjsomt liv uden megen jordisk guld eller gods, men derimod en stor familie. Født 7. juni 1879 i Skannerup og død 15. marts 1973 i Silkeborg som Niels Christian Nielsen.

I avisens nekrolog blev Niels Nielsen omtalt som en ”markant skikkelse” i Silkeborg. Det ville nok have undret den afdøde. Var der noget særligt at fortælle? Næppe ifølge hovedpersonen selv. Alligevel skal historien forfølges.

Forældrene – Jens Nielsen Rytter og Jensine Nielsen – flyttede en gang omkring 1890 til Silkeborg, hvor Jens Nielsen nedsatte sig som pottemager. Først i Grønnegade og dernæst permanent i Frederiksberggade nr. 10. Jens og Jensine Nielsen fik otte børn, hvoraf det ene døde. Niels Nielsen var barn nr. 4 – og den ældste søn. Niels Nielsen havde ingen drømme om at blive pottemager, men ikke desto mindre blev han udlært udi pottemageriet hos sin far i årene 1893-1897. Var hans skæbne beseglet?

Niels Nielsen og Martine Andersine Andersen fra Alderslyst siger ja til hinanden den 18. september 1900 i Balle Kirke. Brudgommen er 21 år, bruden 18 år og gravid.

Folketællingen 1901 oplyser, at Niels og Martine Nielsen bor på Frederiksberggade. Forunderligt nok står Niels Nielsen opført som træskomager! Det kan være en fejl. Men måske er det en indikation på, at Niels Nielsen forsøgte at undvige sin skæbne. Ægteparret Nielsen – med fire småbørn – gør i hvert fald et forsøg i 1910, idet familien flytter til Sejs. Niels Nielsen bliver boelsmand. Men skæbnen lader sig ikke rokke. Allerede i 1912 vendte familien tilbage til Frederiksberggade. Må-

ske fordi husmandslivet viste sig ufremkommelig. Måske fordi faderen var blevet enkemand og ikke længere magtede værkstedet. Under alle omstændigheder kom familien hjem til Frederiksberggade. Skæbnen som pottemager måtte han finde sig til rette med. Niels og Martine Nielsen fik 11 børn på 21 år:

Julie (f. 1900), Gundhilde (f. 1902), Charles (f. 1903), Niels Chr. Marinus (f.1906), Lilly (f. 1908), Svend Børge (f. 1911), Villy Egon (f. 1914), Tage Henry (f. 1917), Henry (f. 1919), Aase Margit (f. 1920 – dør som spæd) og Elva (f. 1921).

Folketællinger og skattebøger vidner om små kår. Niels og Martine Nielsen med børn bor først i huset sammen med Jens og Jensine Nielsen. Efter moderens død indtræder Niels Nielsens søster, Alma, som en art husbestyrerinde for faderen. Alma Nielsen fortsætter med at bo på adressen også efter faderens død. Mange af Niels og Martine Nielsens voksne børn fortsætter med at bo i barndomshjemmet. Måske af ren og skær økonomisk nødvendighed. Skattebøgerne vidner entydigt om ringe årsindtægt og lav skattebetaling. Det lokale pottemageri har altid haft en aura over sig af fattigdom og små kår. Familien Nielsen på Frederiksberggade var også på denne vis en fuldgyldig del af egnens pottemagermiljø.

Niels Nielsen og det lokale pottemageri

”Ud af en gammel, solid pottemagerslægt” var Niels Nielsen ifølge et avisportræt i Silkeborg Avis 8. februar 1936. Og Niels Nielsen er ganske rigtigt dybt forankret i egnens pottemagermiljø. Niels Nielsens farfar, Niels Jensen Rytter (1821-1887), var barnefødt i Sorring og lærte her pottemagerfaget.

Farfaderen flytter i 1849 til Voel, hvor han i årtier forsørger familien som pottemager. Niels Jensen Rytter oplærer flere af sønnerne i faget, heriblandt den ældste søn, Jens Nielsen Rytter (f. 1848).

Jens Nielsen Rytter rejser lidt rundt som pottemager og slår sig ned i Sorring. Først i 1870'erne flytter han med familie først til Skannerup og siden til Silkeborg. Jens Nielsen nedsætter sig i Silkeborg først i Grønnegade og dernæst omkring 1894 på Frederiksberggade. Og navnet Rytter går ud af brug.

Pottemagerværkstedet Frederiksberggade 10 virkede under tre generation Nielsen: Jens Nielsen, Niels Nielsen og Villy Nielsen. Fra ca. 1894 til 1964. Jens Nielsen i årene ca. 1894-1912, Niels Nielsen i årene ca. 1912-1953 og Villy Nielsen i årene ca. 1955-1964. I nogle år først i 1950'erne blev værkstedet drevet i fællesskab af de tre brødre, Villy, Tage og Henry Nielsen – men det havde ingen fremtid for sig.

Silkeborg Avis gav den 8. februar 1936 et godt indblik i forholdene på Frederiksberggade 10. Niels Nielsen imponerer journalisten ved drejeskiven og oplyser, at en god pottemager kan dreje 100 lurfade om dagen. Alt foregår ved håndkraft. Dog er den gamle hestetrukne lerælter afløst af en elektromotordreven æltemaskine, hvor to stålvalser findeler leret. Det lokale Ørnsø Teglværk er leverandør af ler.

I værkstedet laves mangt og meget så som urtepotter, fade, krukker, vaser, skåle, krus og barselpotter. Også en form for jydepotter. Herom fortæller Niels Nielsen:

”Det er jydepotter, som jeg i sin tid fremstillede på opfordring af professor Rosen og efter hans



tegninger. Professor Rosen havde jo som bekendt nær tilknytning til Silkeborg, og under et besøg her i byen bad han mig fremstille nogle jydepotter, som han så ville sælge i et udsalg af kunstindustri-varer, han havde inde i København. Han udførte forskellige tegninger – de hænger for resten der på væggen – og jeg lavede ikke så få jydepotter, som jeg forsynede med professor Rosens stempel i bunden. Men kort efter døde han, og så holdt den produktion op”.

Det var en udfordring at eksperimentere med ”de sorte potter”, men det lykkedes og blev en del af indtjeningen frem til Anton Rosens død i 1928. Villy Nielsen har oplyst, at naboerne på Frederiksberggade klagede gevaldigt over osen ved brændingerne af de sorte potter. Det svinede!

Niels Nielsen ved drejeskiven på Frederiksberggade i 1936.



To eksempler på de kunstneriske "jydepotter" Niels Nielsen skabte for Anton Rosen i 1920'erne.

Niels Nielsen udtrykker i avisinterviewet tilfredshed med sin gerning. Sit håndværk. For som det siges: "Det er ganske anderledes tilfredsstillende end at stå som et led i en maskindel ... Man lægger ligesom noget af sig selv ind i de ting, man fremstiller".

Silkeborg Avis har den 24. februar 1956 et stort portræt af pottemager Villy Nielsen og det gamle pottemagerværksted på Frederiksberggade. Villy Nielsen kan fortælle, at værkstedet nogenlunde står, som dengang bedstefaderen etablerede det for godt 60 år siden. Dog med den væsentlige tilføjelse, at det var faderen, Niels Nielsen, som byggede den ovn, værkstedet stadig bruger. Villy Nielsen lægger vægt på, at det er brændingen, som er det vigtige, svære og uforudsigelige ved håndværket. Leret kommer nu fra Højslev. Villy Nielsen er fortrøstningsfuld med hensyn til fremtiden. Blandt andet sælger han halvfabrikata til skoler, hvor eleverne så kan færdiggøre skålene med dekoration og brænding.

Silkeborg Pottemageri lukkede i 1964, og en epoke sluttede. Niels Nielsen, sønnen Tage Nielsen og svigerdatteren Rigmor Nielsen boede fortsat i huset. Mens pottemagerværkstedet stille og sikkert forfaldt. Under samtalen med Rigmor Nielsen blev det oplyst, at værkstedet havde tre drejebænke – tilpasset de tre brødre, som overtog virksomheden efter faderen. Niels Nielsen fortsatte med at hjælpe i ny og næ. Værkstedet på Frederiksberggade havde tidligere solgt gennem potkørere. Helt i tråd med Sorringtraditionen. Potkørerne kom med deres hestevogn efter endt brænding. Senere blev hestevogn afløst af bil. Tage Nielsen var også en tid potkører med egen bil.

Pottemagerfamilien Nielsen på Frederiksberggade i Silkeborg var i ca. 70 år en lille lokal "købstadsaflægger" af pottemagermiljøet i Sorring. Håndværket var det samme. De materielle vilkår var de samme. Familien Nielsen var dog alligevel lidt særegen – i forhold til Sorringtraditionen. Netop ved at virke uden for centret i Sorring.

Pottemagerne i Dallerup sogn – med Toustrup og især Sorring – havde gennem ca. hundrede år skabt et stærkt og levedygtigt pottemagermiljø ved at samle sig. Men nogle i denne tradition søgte altså at klare sig andre steder. Niels Jensen Rytter var udvandret til Voel, Jens Nielsen til Skannerup og Silkeborg, og Niels Nielsen og sønner forblev i Silkeborg. Formodentlig ud fra en tro på, at de alene bedre kunne skabe sig en levevej ved pottemageriet.

Pottemagerens museum

Triumviratet kunne i 1960 proklamere, at Silkeborg Museum var "pottemagerens museum". Dette ønske og ambition tog sin begyndelse i 1953, hvor museet ved Peder Nielsen, Holger Hansen og K.G. Kristiansen havde et frugtbart samarbejde med den karismatiske Asger Jorn og de jordbundne pottemagere Niels Nielsen og Knud Jensen.

Silkeborg Museum havde frem til 1953 indsamlet 52 stykker historisk lertøj. Peder Nielsen tilføjede i 1953 79 nye stykker lertøj til samlingen. Først og fremmest fra Niels Nielsen. I årene 1954-1957 var der lidt stilstand i indsamlingen. Til gengæld lykkedes det museet at hjemtage og genopføre Jens Nielsens pottemagerværksted fra Flensted (Låsby). Museets pottemagerværksted kunne indvies i 1958, og samme år kom der igen

gang i indsamlingen. Peder Nielsen registrerede i perioden 1958-1966 yderligere 515 stykker lertøj til samlingen.

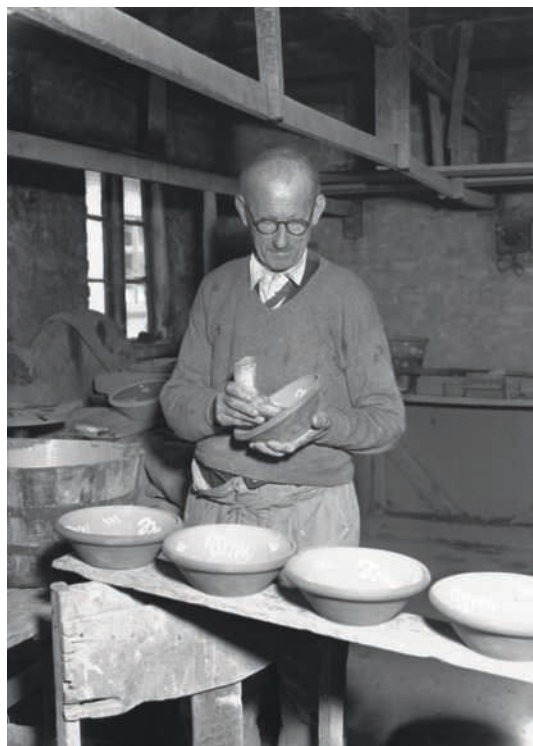
Indsamlingen foregik over en bred front – lokalt og andre steder. Mange gange fik museet lertøjet foræret, men andre gange købte museet det eftertragtede lertøj. Mellem år og dag blev der brugt relativt mange penge til sådanne indkøb. På flere registreringskort er anført navn på sælger, køber og beløbet. Ofte var ”køberen” Peder Nielsen eller Holger Hansen, men seminarielærer Arne Skibsted var i mange år museets forlængede arm (køber) ude blandt sælgere af relevant lertøj.

Holger Hansen og K.G. Kristiansen forulykkede i en tragisk trafikulykke sidst på året 1967, og triumviratets epoke stoppede brat. Det samme gjorde bestræbelserne på at være pottemagerens museum. Nye tider – nye skikke. Silkeborg Museum fik midt i 1970’erne overdraget den såkaldte ”Vrads Samling” og med den samling indgik omkring 40 stykker lertøj, især jydepotter. Men det var en enlig svale, som ikke genopvakte museets ambition om offensivt at være pottemagerens museum.

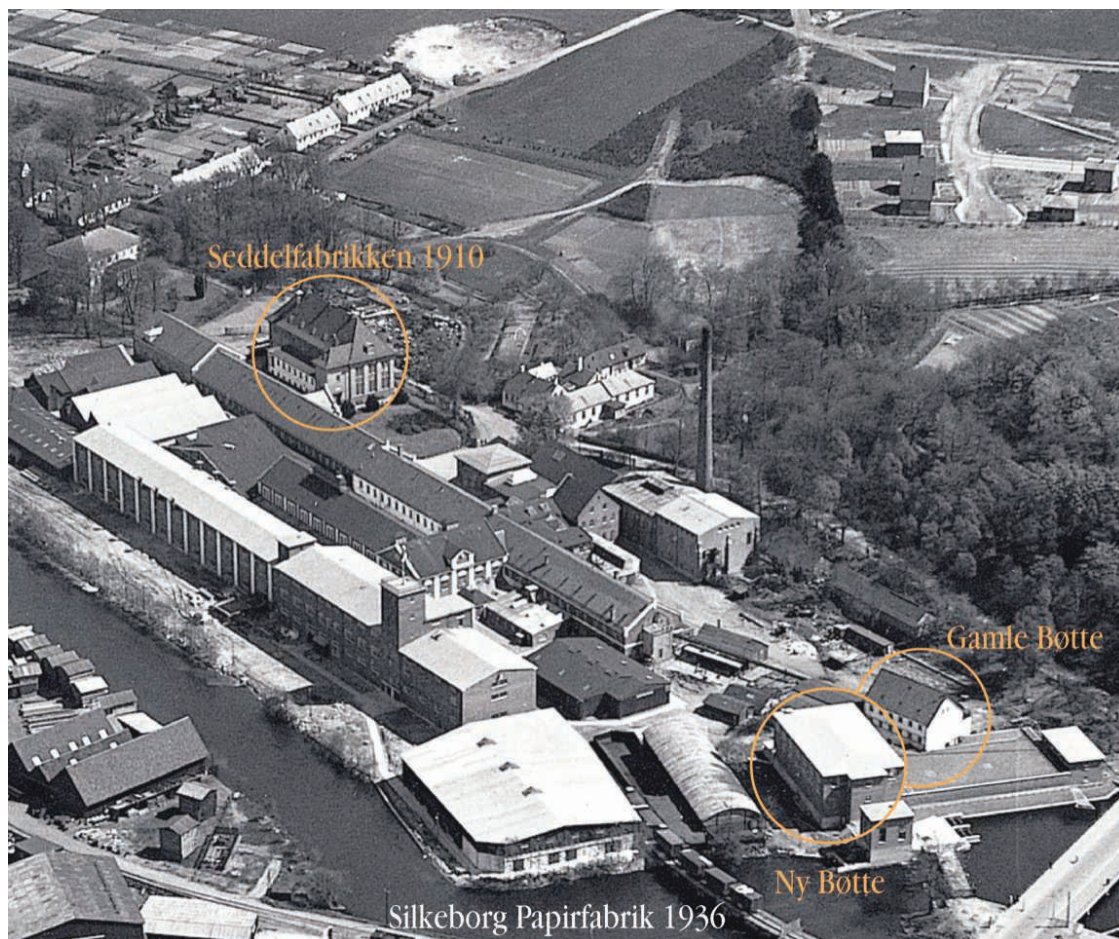
Min ansættelse som museumsinspektør for nyere tid i 1986 resulterede mellem år og dag i, at temaet ”De røde potter fra Sorring” kom på museets arbejdsplan. Det har resulteret i to store særudstillinger: ”De røde potter fra Sorring” i sommeren 2000 og SKABT AF LER i sommeren 2018. Sideløbende hermed har jeg udbygget museets viden på området i en række artikler og rapporter. Hovedparten af dette materiale forefindes i dag på museets hjemmeside. Indsamlingen af lertøj er på det seneste i et vist omfang genop-

taget. I forbindelse med udstillingen SKABT AF LER er der igen indsamlet lertøj med tilknytning til Sorring Lervarefabrik og det lokale pottemageri generelt.

Museum Silkeborg er i dag ikke ”pottemagerens museum”, men museet har i og med den lokale Sorringtradition og museets egen historie en særlig forudsætning for at bidrage til kendskabet til denne vægtige kulturarv og dens historiske og aktuelle perspektiver. Lokalt som nationalt.



Den aldrende Niels Nielsen i gang med dekorering af skåle ved hjælp af kohorn.



Et luftfoto, hvor de tre produktionssteder til håndgjort papirfremstilling ses samtidigt: Gamle Bøtte, Ny Bøtte og Seddelfabrikken. Silkeborg Papirfabrik gennemgik en stor udvidelse midt i 1930'erne med blandt andet den nye papirmaskine nr. 3, PM3. Nybygningerne fremstår med lyse tage på billedet. Kort tid efter fotograferingen blev Gamle Bøtte nedrevet.